



**PEGASUS HAVA TAŞIMACILIĞI ANONİM ŞİRKETİ**  
**1 OCAK – 30 HAZİRAN 2020 DÖNEMİ**  
**YÖNETİM KURULU ARA DÖNEM FAALİYET RAPORU**

**12 AĞUSTOS 2020**

*our lowest fares are @*  
**flypgs.com** | **PEGASUS**



## ARA DÖNEM FAALİYET RAPORU UYGUNLUĞU HAKKINDA SINIRLI DENETİM RAPORU

### Pegasus Hava Taşımacılığı Anonim Şirketi Yönetim Kurulu'na

Pegasus Hava Taşımacılığı Anonim Şirketi'nin ("Şirket") ile bağlı ortaklıklarının ("Grup") 30 Haziran 2020 tarihi itibarıyla hazırlanan ara dönem faaliyet raporunda yer alan finansal bilgilerin, sınırlı denetimden geçmiş ara dönem özet konsolide finansal tablolar ile tutarlı olup olmadığının incelemesini yapmakla görevlendirilmiş bulunuyoruz. Rapor konusu ara dönem faaliyet raporu, Grup yönetiminin sorumluluğundadır. Sınırlı denetim yapan kuruluş olarak üzerimize düşen sorumluluk, ara dönem faaliyet raporunda yer alan finansal bilgilerin, sınırlı denetimden geçmiş ve 12 Ağustos 2020 tarihli sınırlı denetim raporuna konu olan ara dönem özet konsolide finansal tablolar ve açıklayıcı notlar ile tutarlı olup olmadığına ilişkin ulaşılan sonucun açıklanmasıdır.

Yaptığımız sınırlı denetim, Sınırlı Bağımsız Denetim Standardı (SBDS) 2410 "Ara Dönem Finansal Bilgilerin, İşletmenin Yıllık Finansal Tablolarının Bağımsız Denetimini Yürüten Denetçi Tarafından Sınırlı Bağımsız Denetimi"ne uygun olarak yürütülmüştür. Ara dönem finansal bilgilere ilişkin sınırlı denetim, başta finans ve muhasebe konularından sorumlu kişiler olmak üzere ilgili kişilerin sorgulanması ve analitik prosedürler ile diğer sınırlı denetim prosedürlerinin uygulanmasından oluşur. Ara dönem finansal bilgilerin sınırlı denetiminin kapsamı; Bağımsız Denetim Standartlarına uygun olarak yapılan ve amacı finansal tablolar hakkında bir görüş bildirmek olan bağımsız denetimin kapsamına kıyasla önemli ölçüde dardır. Sonuç olarak ara dönem finansal bilgilerin sınırlı denetimi, denetim şirketinin, bir bağımsız denetimde belirlenebilecek tüm önemli hususlara vâkıf olabileceğine ilişkin bir güvence sağlamamaktadır. Bu sebeple, bir bağımsız denetim görüşü bildirmemekteyiz.

İncelemelerimiz sonucunda, ilişikteki ara dönem faaliyet raporunda yer alan finansal bilgilerin sınırlı denetimden geçmiş ara dönem özet konsolide finansal tablolar ve açıklayıcı notlarda verilen bilgiler ile, tüm önemli yönleriyle, tutarlı olmadığı kanaatine varmamıza sebep olacak herhangi bir husus dikkatimizi çekmemiştir.

Güney Bağımsız Denetim ve Serbest Muhasebeci Mali Müşavirlik Anonim Şirketi  
A member firm of Ernst & Young Global Limited



Sinem Arı Öz, SMMM  
Sorumlu Denetçi

12 Ağustos 2020  
İstanbul, Türkiye

**PEGASUS HAVA TAŞIMACILIĞI ANONİM ŞİRKETİ**  
**1 OCAK – 30 HAZİRAN 2020 DÖNEMİ**  
**YÖNETİM KURULU YILLIK FAALİYET RAPORU**

*Bu Faaliyet Raporu T.C. Ticaret Bakanlığı tarafından yayımlanan Şirketlerin Yıllık Faaliyet Raporunun Asgari İçeriğinin Belirlenmesi Hakkında Yönetmelik ile Sermaye Piyasası Kurulu tarafından yayımlanan II-17.1 sayılı Kurumsal Yönetim Tebliği ve Kurumsal Yönetim İlkeleri ve ilgili diğer yasal düzenlemelere uygun olarak hazırlanmıştır.*

*Faaliyet Raporunda kullanılan aşağıdaki ifadeler burada kendilerine atfedilen anlamı taşır:*

- *“Esas Holding”, Pegasus’un hâkim şirketi Esas Holding Anonim Şirketi’ni ifade eder.*
- *“Faaliyet Raporu” veya “Rapor”, Pegasus Yönetim Kurulu Faaliyet Raporunu ifade eder.*
- *“Hitit Bilgisayar”, Pegasus’un iştiraklerinden Hitit Bilgisayar Hizmetleri Anonim Şirketi’ni ifade eder.*
- *“İlkeler” veya “KYİ”, Sermaye Piyasası Kurulu tarafından yayımlanan Kurumsal Yönetim İlkelerini ifade eder.*
- *“İzAir”, 2018 yılında birleşme yoluyla Pegasus tarafından devralınan Pegasus’un eski bağlı şirketi İHY İzmir Hava Yolları Anonim Şirketi’ni ifade eder.*
- *“Pegasus” veya “Şirket”, Raporun 1/A Bölümünde detaylı olarak tanımlanan Pegasus Hava Taşımacılığı Anonim Şirketi’ni ifade eder.*
- *“PHT”, Pegasus’un bağlı şirketlerinden Pegasus Havacılık Teknolojileri ve Ticaret Anonim Şirketi’ni ifade eder. “PUEM”, Pegasus’un iştiraklerinden Pegasus Uçuş Eğitim Merkezi Anonim Şirketi’ni ifade eder.*
- *“Yönetim Kurulu”, Pegasus Yönetim Kurulunu ifade eder.*

## **1- GENEL BİLGİLER**

### **A- PEGASUS HAKKINDA GENEL BİLGİLER**

Raporun Ait Olduğu Dönem : 1 Ocak 2020 – 30 Haziran 2020  
Ticaret Unvanı : Pegasus Hava Taşımacılığı A.Ş.  
Ticaret Sicili Numarası : İstanbul Ticaret Sicili / 261186  
Genel Müdürlük Adresi : Aeropark, Yenişehir Mahallesi, Osmanlı Bulvarı, No: 11/A  
Kurtköy 34912 Pendik / İstanbul  
İletişim Bilgileri : Telefon. +90 216 560 7000  
İnternet Sitesi Adresi. <http://www.flypgs.com>  
Yatırımcı İlişkileri İnternet Sitesi Adresi.  
<http://www.pegasuyatirimciiliskileri.com>

### **B- PEGASUS'UN SERMAYE, ORTAKLIK VE ORGANİZASYON YAPISI**

Pegasus’un 500.000.000 TL kayıtlı sermaye tavanı içerisinde 102.299.707 TL çıkarılmış sermayesi bulunmaktadır. Pegasus’un 1 Ocak 2020 ve 30 Haziran 2020 tarihleri itibarıyla sermaye ve ortaklık yapısına ilişkin bilgiler aşağıdaki tabloda yer almaktadır.

<b>Pay Sahibi</b>	<b>1 Ocak 2020 itibarıyla</b>		<b>30 Haziran 2020 itibarıyla</b>	
	<b>Pay Adedi</b>	<b>Pay Oranı</b>	<b>Pay Adedi</b>	<b>Pay Oranı</b>
Esas Holding	64.353.570	62,91%	64.353.570	62,91%
Halka Açık Paylar	35.321.707	34,53%	35.321.707	34,53%

- İZAir Birleşmesi Öncesi Halka Açık Paylar	35.294.000	34,50%	35.294.000	34,50%
- İZAir Birleşmesi Kapsamında İhraç Edilen Paylar	27.707	0,03%	27.707	0,03%
Emine KAMIŞLI	874.810	0,86%	874.810	0,86%
Ali İsmail SABANCI	874.810	0,86%	874.810	0,86%
Kazım KÖSEOĞLU	437.405	0,43%	437.405	0,43%
Can KÖSEOĞLU	437.405	0,43%	437.405	0,43%
<b>Toplam</b>	<b>102.299.707</b>	<b>100,00%</b>	<b>102.299.707</b>	<b>100,00%</b>

30 Haziran 2020 tarihi itibarıyla Esas Holding, Pegasus'un hâkim şirketi konumundadır. Şevket SABANCI ve ailesi tarafından bir girişim şirketi olarak 2000 yılında kurulmuş olan Esas Holding yurt içi ve yurt dışında havacılık, perakende ve eğlence, üretim, gıda, gayrimenkul ve çeşitli diğer sektörlerde yatırımları bulunan bir holding şirketidir. Esas Holding paylarının tamamı Şevket SABANCI ve aile üyelerine aittir.

30 Haziran 2020 itibarıyla Şirketimizin yönetim organizasyon şemasına Faaliyet Raporumuzun 1/E Bölümünde yer verilmektedir.

### C- FAALİYETLER HAKKINDA BİLGİ

Pegasus, Türkiye'nin lider düşük maliyetli (*low-cost*) hava yolu taşıyıcısıdır. Pegasus, 1990 yılından itibaren *charter* uçuşlarla havacılık sektöründe faaliyet göstermiştir. Pegasus, 2005 yılı başında Esas Holding tarafından devralınması ile birlikte iş modelini değiştirmiş ve düşük maliyetli ağ taşıyıcısı (*low-cost network carrier*) iş modelini ilk kez uygulayarak genç bir uçak filosuyla düşük fiyatlı ve zamanında kalkış performansı yüksek hizmet sunumuna odaklanmıştır.

Düşük maliyetli işletme stratejisinin başarıyla uygulanmasının sonucu olarak hem yurt içi hem de yurt dışı hatlarda yürütülen faaliyetler hızlı bir şekilde artmıştır. 2009 ila 2019 yılları arasında Türkiye pazarının bileşik yıllık büyüme oranı %9 olarak gerçekleşirken, Pegasus'un toplam yolcu sayısı ise %18'lik bileşik yıllık büyüme oranı ile pazarın iki katı oranında artış göstermiştir. Bu dönem içerisinde Pegasus ayrıca 2011, 2012 ve 2013 yıllarında da Official Airline Guide (OAG) verilerine göre Avrupa'nın koltuk kapasitesi itibarıyla en büyük 25 havayolu şirketi arasında yolcu sayısı olarak en hızlı büyüyen havayolu olmuştur. Pegasus, 30 Haziran 2020 itibarıyla yaş ortalaması 5,2 olan 89 uçaktan oluşan büyüyen, genç ve modern filosu ile bölgesinin lider düşük maliyetli hava yolu olmayı hedeflemektedir.

Pegasus, İstanbul Sabiha Gökçen Havalimanı'ndaki merkez üssü ağırlıklı olmak üzere, yurt içi ve yurt dışı uçuş ağı kapsamında kısa ve orta mesafeli, noktadan noktaya ve transit yüksek sıklıkta uçuşlar sunmaya odaklanmıştır.

Pegasus'un iş modeli verimli bir operasyon ve etkin maliyet kontrolü ile yolcu taşıma hizmetlerinden doğrudan doğruya elde ettiği gelire ek olarak, yolcu taşımacılığı ile bağlantılı çeşitli yan ürün ve hizmetlerden sağlanan gelire dayanmaktadır. 30 Haziran 2020 itibarıyla Pegasus'un birim maliyeti (CASK) 3,26 €c olarak gerçekleşirken, yan ürün hizmetlerden elde edilen gelirler toplam gelirin %34'ü olarak gerçekleşmiştir. Pegasus, 2020 yılının ilk yarısında yukarıda sayılanlara ek olarak toplam gelirin %3'ünü ise başlıca tur operatörlerine sağlanan düşük hacimli charter ve split charter seferlerinden olmak üzere diğer faaliyetlerden elde etmiştir.

30.03.2020 tarihli Özel Durum Açıklamamız ile tüm yurt içi ve yurt dışı uçuşlarımızın zorunlu resmi otorite kararları doğrultusunda durdurulduğu kamuya duyurulmuştur. Kontrollü sosyal hayata geçiş süreci kapsamında T.C. Ulaştırma ve Altyapı Bakanlığı Sivil Havacılık Genel

Müdürlüğü tarafından belirlenen destinasyonlar arasında sınırlı sayıda iç hat seferlerimiz 1 Haziran 2020 tarihinde başlamış olup, ilerleyen dönemde destinasyon sayısı kademeli şekilde genişletilmiştir. Dış hat uçuşlarımız ise 13 Haziran 2020 tarihinde sınırlı bir tarife ile başlamış ve ilerleyen dönemde operasyonel coğrafyamızdaki seyahat kısıtlamalarındaki düzenlemelere paralel olarak uçuş tarifemiz genişletilmiştir. Gelecek dönemlere ilişkin kapasite planlamamız uluslararası seyahat kısıtlamalarının ne kadar süre ve hangi ölçüde sürdürüleceğine bağlı olarak şekillendirilecektir.

#### D- İMTİYAZLI PAYLARA İLİŞKİN BİLGİLER

Pegasus tarafından imtiyazlı pay ihraç edilmemiştir. Bu doğrultuda Pegasus paylarına bağlı herhangi bir oy imtiyazı, Yönetim Kuruluna aday gösterme imtiyazı veya Şirketin elde ettiği kârdan yapılacak ödemelere yönelik herhangi bir imtiyaz bulunmamaktadır.

#### E- YÖNETİM ORGANI, ÜST DÜZEY YÖNETİCİLERİ VE PERSONEL SAYISI İLE İLGİLİ BİLGİLER

a)- **Yönetim Organı:** Şirketimizin yönetim organı Pegasus Yönetim Kuruludur. Pegasus Ana Sözleşmesinin 10'uncu maddesi uyarınca Yönetim Kurulu en çok üç yıl için seçilecek en az beş üyeden oluşur. 30 Haziran 2020 itibarıyla Yönetim Kurulumuz sekiz üyeden oluşmuştur.

Yönetim Kurulu üyeleri, görevleri ve görev sürelerine ilişkin bilgiler aşağıdaki tabloda yer almaktadır.

Adı / SOYADI	Görevi	Göreve Başlama <sup>(1)</sup>	Komite Görevleri
Ali İsmail SABANCI	Yönetim Kurulu Başkanı	2005	-
Hüseyin Çağatay ÖZDOĞRU	Yönetim Kurulu Başkan Vekili	2006	-
Sertaç HAYBAT	İcrada Görev Almayan Yönetim Kurulu Üyesi	2005	Başkan, Emniyet Komitesi Üye, Risk Komitesi
Mehmet Cem KOZLU	İcrada Görev Almayan Yönetim Kurulu Üyesi	2013	Üye, Kur. Yön. Komitesi Üye, Emniyet Komitesi
Agah UĞUR	Bağımsız Yönetim Kurulu Üyesi	2019	Başkan, Risk Komitesi Üye, Denetim Komitesi
Hatice Zeynep Bodur OKYAY	Bağımsız Yönetim Kurulu Üyesi	2016	Başkan Denetim Komitesi
Stephen Mark GRIFFITHS	Bağımsız Yönetim Kurulu Üyesi	2016	Başkan, Kur. Yön. Komitesi
Michael Glyn POWELL	İcrada Görev Almayan Yönetim Kurulu Üyesi	2018	Üye, Kur. Yön. Komitesi

<sup>(1)</sup> Yönetim Kurulu atamaları pay sahiplerimizin kararı doğrultusunda her yıl yenilenmektedir ve mevcut Yönetim Kurulu üyelerimizin tamamı 7 Nisan 2020 tarihli Olağan Genel Kurul Toplantısında bir yıl süreyle göreve getirilmiştir.

b)- **Üst Düzey Yöneticiler:** Pegasus üst düzey yönetimi Genel Müdür ve Genel Müdüre doğrudan bağlı olarak çalışan yöneticilerden oluşmaktadır. 30 Haziran 2020 itibarıyla Pegasus üst düzey yöneticileri ve üstlendikleri görevlere ilişkin bilgiler aşağıda yer almaktadır.

Adı / SOYADI	Görevi	Pegasus'ta Göreve Başlama <sup>(1)</sup>	Pozisyonda Göreve Başlama <sup>(2)</sup>
Mehmet T. NANE	Genel Müdür (CEO)	2016	2016
Güliz ÖZTÜRK	Genel Müdür Yardımcısı, Ticaret	2005	2010
M. Barbaros KUBATOĞLU	Genel Müdür Yardımcısı, Finans	2007	2018
Nasuh N. ÇETİN	Genel Müdür Yardımcısı, Operasyon	2013	2016
Nedim ÖZESEN <sup>(3)</sup>	Genel Müdür Yardımcısı, Uçuş İşletme	2018	2020
Aydın YUMRUTAŞ <sup>(4)</sup>	Direktör, Uçuş Akademi	2010	2018
Barış FİNDİK	Direktör, Bilgi Teknolojileri	2017	2017
Dilara OĞUR	Direktör, İnsan Kaynakları	2015	2015
Murat Cem ALKAN <sup>(5)</sup>	Direktör, Emniyet Yönetimi ve Kalite Uyumluluk İzleme	2008	2017



Ali UZUN	Başhukuk Müşaviri ve Genel Sekreter	2013	2018
Özgür DİNÇER	Baş iç Denetçi	2017	2017
Burcu YILMAZ <sup>(6)</sup>	Entegre Yönetim Sistemleri Yöneticisi	2016	2017

(1) Pegasus Grup Şirketlerinde çalışmaya başladığı tarihi ifade etmektedir.

(2) Belirtilen göreve başladığı tarihi ifade etmektedir.

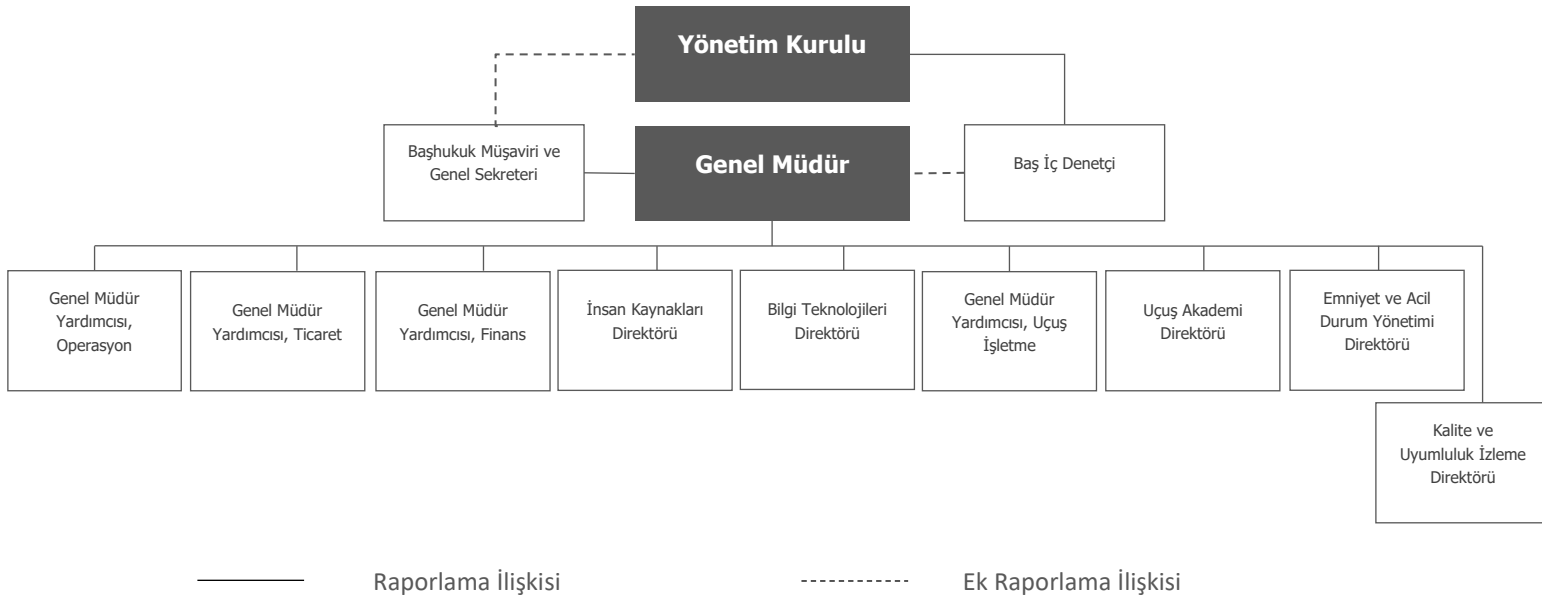
(3) 20.07.2020 tarihinden itibaren geçerli olmak üzere ve Sivil Havacılık Genel Müdürlüğü onayına tabi olarak Gençler KARATEPE Uçuş İşletme Genel Müdür Yardımcısı olarak görevlendirilmiştir.

(4) 20.07.2020 tarihinden itibaren geçerli olmak üzere ve Sivil Havacılık Genel Müdürlüğü onayına tabi olarak Yavuz Selim ÖZMEN Uçuş Akademi Direktörü olarak görevlendirilmiştir.

(5) 20.07.2020 tarihinden itibaren geçerli olmak üzere ve Sivil Havacılık Genel Müdürlüğü onayına tabi olarak Murat TÜNAY Emniyet ve Acil Durum Yönetimi Direktörü olarak görevlendirilmiştir.

(6) 20.07.2020 tarihinden itibaren geçerli olmak üzere Entegre Yönetim Sistemleri bölümü Sinan Onur ÖZTUNA tarafından yürütülen Kalite ve Uyumluluk İzleme Müdürlüğüne bağlanmıştır.

Pegasus yönetim organizasyonu aşağıdaki gibidir:



**c)- Personel Sayısı:** 30 Haziran 2020 tarihi itibarıyla Pegasus ve Faaliyet Raporumuzun 1/G Bölümünde belirtilen bağlı ortaklıkları tarafından tam zamanlı istihdam edilen çalışan sayısı 6.298'dir. Bu sayıya yukarıda listelenen üst düzey yöneticiler de dâhildir.

Pegasus bünyesinde toplu iş sözleşmesine bağlı olarak çalışan bulunmamaktadır.

Pegasus tarafından çalışanlarımıza sağlanan menfaatler ile ilgili bilgi Yatırımcı İlişkileri İnternet Sitemizde yer alan [Pegasus Ücret ve Tazminat Politikası](#) 'nda yer almaktadır.

#### F- PEGASUS'UN İLGİLİ HESAP DÖNEMİNDE YAPMIŞ OLDUĞU YATIRIMLARA İLİŞKİN BİLGİLER

30 Haziran 2020 itibarıyla Pegasus konsolide uçak filosuna ilişkin bilgiler aşağıda yer almaktadır:

UÇAK TİPİ	MENZİL (KM)	UÇAK SAYISI			KOLTUK KAPASİTESİ			ORTALAMA FİLO YAŞI
		30.06.2020	30.06.2019	Artış (%)	30.06.2020	30.06.2019	Artış (%)	30.06.2020
B737-400	3.148	-	1	-	-	168	-	-

<b>B737-800</b>	4.163	37	41	-9,8%	6.993	7.749	-9,8%	8,3
<b>A320CEO</b>	4.074	12	12	0%	2.172	2.172	0%	6,3
<b>A320NEO</b>	4.740	35	27	29,6%	6.510	5.022	29,6%	2,1
<b>A321NEO</b>	4.237	5	0	-	1.195	0	-	0,4
<b>TOTAL</b>		<b>89</b>	<b>81</b>	<b>9,9%</b>	<b>16.870</b>	<b>15.111</b>	<b>11,6%</b>	<b>5,2</b>

Pegasus, Temmuz 2012'de Airbus firmasına 57 adet A320NEO ve 18 adet A321NEO tipi uçaktan oluşan 75 adedi kesin ve buna ilave 25 adedi opsiyonlu olacak şekilde toplam 100 adet yeni uçağı kapsayan bir sipariş vermiştir. Aralık 2017'de Pegasus 25 uçağı ilişkin alım hakkının A321NEO olarak kesin siparişe dönüştürülmesine karar vermiş olup, Pegasus'un teslim tarihleri öncesinde belirlenen dönemlerde uçaklara ilişkin ilave siparişi A320NEO'ya dönüştürme hakkı bulunmaktadır. Pegasus, Airbus A320NEO model uçaklarda kullanılan CFM-Leap serisi motorların dünyadaki ilk müşterisi olmuştur. 2020 yılı ilk yarısında 4 adet A320NEO tipi ve 3 adet A321NEO tipi uçak Pegasus filosuna katılmıştır.

A320neo/A321neo uçak siparişlerimizin beklenen teslimat takvimi şu şekildedir:

Uçak Tipi	2020	2021	2022	2023	2024
<b>A320neo</b>	11	12	0	0	0
<b>A321neo</b>	5	5	11	17	10

## G- PEGASUS'UN DOĞRUDAN VEYA DOLAYLI İŞTİRAKLERİ VE PAY ORANLARINA İLİŞKİN BİLGİLER

30 Haziran 2020 tarihi itibarıyla Şirketimizin doğrudan iştirak ve bağıli şirketlerine ilişkin bilgiler aşağıda yer almaktadır. 30 Haziran 2020 itibarıyla Şirketimizin dolaylı iştiraki bulunmamaktadır. Pegasus 2020 yılı ilk yarısında herhangi bir karşılıklı iştirak ilişkisine taraf olmamıştır.

Grup Şirketi	Uyruğı / Faaliyet Konusu	Çıkarılmış Sermaye	Nominal Ortaklık Payı	Ortaklık Oranı	Pegasus ile İlişkisi
PHT	T.C. / Tarifeli ve tarifesiz hava taşımacılığı	100.000 TL	100,000 TL	100,00%	Bağıli Ortaklık
PUEM	T.C/ Simülatörle Eğitim	200.000 TL	98,800 TL	49,40%	İştirak
Hitit CS	T.C. / Simülatör ile uçuş eğitim hizmetleri	200.000 TL	100,000 TL	50,00%	İştirak

## 2-FİNANSAL DURUM

### A- PEGASUS PAY BİLGİLERİ

Pegasus payları 26 Nisan 2013 tarihinde Borsa İstanbul'da halka arz fiyatı olan 18,40 TL'den işlem görmeye başlamıştır. 30 Haziran 2020 itibarıyla Pegasus'un dâhil olduğu endeksler ve Pegasus pay bilgileri aşağıdaki gibidir:

İhraççı Adı	: PEGASUS HAVA TAŞIMACILIĞI A.Ş.
İşlem Gördüğü Borsalar	: BORSA İSTANBUL (BİST)
Dâhil Olduğu Pazar	: YILDIZ PAZAR
Dâhil Olduğu Endeksler	: BİST HİZMETLER / BİST İSTANBUL/ BİST TÜR / BİST TÜR-100 / BİST-50 / BİST ULAŞTIRMA / BİST YILDIZ / BİSTKYUR / BİST SÜRDÜRÜLEBİLİRLİK
BİST Kodu	: PGSUS

Bloomberg Kodu : PGSUS.TI  
Reuters Kodu : PGSUS.IS

Pegasus hisseleri 2020 yılı ilk yarısını %36 düşüş ile 55.55 TL/hisse fiyatıyla kapatmıştır.

**B- GEÇMİŞ YILLARLA KARŞILAŞTIRMALI OLARAK ŞİRKETİN YIL İÇİNDEKİ SATIŞLARI, VERİMLİLİĞİ, GELİR OLUŞTURMA KAPASİTESİ, KÂRLILIĞI VE BORÇ/ÖZKAYNAK ORANI İLE ŞİRKET FAALİYETLERİNİN SONUÇLARI HAKKINDA FİKİR VERECEK DİĞER HUSUSLARA İLİŞKİN BİLGİLER VE İLERİYE DÖNÜK BEKLENTİLER**

Pegasus'un 1 Ocak 2020 – 30 Haziran 2020 dönemine ilişkin operasyonel ve mali sonuçları ile bir önceki yıla göre değişim oranları aşağıdaki tablolarda ifade edilmektedir:

<b>Toplam Trafik Sonuçları</b>	<b>Ocak-Haziran 2020</b>	<b>Ocak-Haziran 2019</b>	<b>Değişim %</b>
Misafir sayısı (milyon)	6,59	14,32	-53,9
Konma	41.669	88.843	-53,1
Koltuk sayısı (milyon)	7,71	16,43	-53,1
Doluluk Oranı	85,6	87,1	-1,5
ASK (m km) <sup>(1)</sup>	9.343	20.292	-54,0
Konma başına Misafir	158	161	-1,8
Ortalama günlük uçak kullanımı (Blok Saat) <sup>(2)</sup>	9,9	12,5	-21,4
<b>İç Hatlar</b>			
Misafir sayısı (milyon)	3,90	7,78	-49,9
Konma	24.162	45.490	-46,9
Koltuk sayısı (milyon)	4,50	8,50	-47,1
Doluluk Oranı	86,7	91,6	-5,3
ASK (m km) <sup>(1)</sup>	3.460	6.248	-44,6
Konma başına Misafir	161	171	-5,6
<b>Dış Hatlar</b>			
Misafir sayısı (milyon)	2,68	6,38	-58,0
Konma	17.397	42.413	-59,0
Koltuk sayısı (milyon)	3,19	7,78	-59,0
Doluluk Oranı	83,9	82,0	1,9
ASK (m km) <sup>(1)</sup>	5.854	13.773	-57,5
Konma başına Misafir	154	150	2,3
<b>Charter</b>			
Misafir sayısı (milyon)	0,01	0,15	-91,7
Konma	110	940	-88,3
Koltuk sayısı (milyon)	0,01	0,15	-91,7
ASK (m km) <sup>(1)</sup>	29	271	-89,2

<sup>(1)</sup> Arz edilen koltuk kilometre anlamındadır ve belirli bir dönem içinde yolculara arz edilen koltukların sayısı ile bu koltukların uçtuğu kilometre sayısının çarpımı sonucu bulunan rakama eşittir

<sup>(2)</sup> Bir uçağın kalktığı andan indiği ana kadar geçen saat sayısı anlamında olup taksi süresini de kapsamaktadır



<b>Özet Bilanço ('000 TL)</b>	<b>30.06.2020</b>	<b>31.12.2019</b>	<b>Değişim (%)</b>
Dönen varlıklar	6.595.873	6.088.952	8%
Duran varlıklar	19.261.988	14.970.369	29%
Toplam varlıklar	25.857.861	21.059.321	23%
Kısa vadeli yükümlülükler	6.915.884	4.765.227	45%
Uzun vadeli yükümlülükler	14.211.017	10.951.925	30%
Özkaynaklar	4.730.960	5.342.169	-11%
<b>Özet Konsolide Gelir Tablosu P&amp;L ('000 TL)</b>	<b>30.06.2020</b>	<b>30.06.2019</b>	<b>Değişim (%)</b>
Hasılat	2.029.617	4.396.346	-54%
Brüt (zarar) / kar	(614.500)	582.578	-205%
Esas faaliyet (zararı) / karı	(1.024.157)	349.375	-393%
Finansman geliri/(gideri) öncesi faaliyet (zararı) / karı	(1.015.684)	356.585	-385%
Vergi öncesi (zarar) / kar	(1.363.742)	107.588	-1368%
Dönem (zararı) / karı	(1.328.596)	109.130	-1317%
<b>Pay başına (kayıp) / kazanç</b>	<b>(12,99)</b>	<b>1,08</b>	<b>-1302%</b>
<b>Finansal Durumdaki Değişiklikler ('000 TL)</b>	<b>30.06.2020</b>	<b>31.12.2019</b>	<b>Değişim (%)</b>
Nakit ve nakit benzerleri	4.136.965	4.187.317	-1%
Finansal yatırımlar	211.314	150.906	100%
Finansal borçlar	15.525.680	10.755.675	44%
Net borç pozisyonu (1)	11.177.401	6.417.452	74%

<sup>(1)</sup> Net borç pozisyonu = Finansal borçlar - Nakit ve nakit benzerleri – Finansal yatırımlar

### **C- PEGASUS'UN FİNANSMAN KAYNAKLARI VE ÇIKARILMIŞ BULUNAN SERMAYE PİYASASI ARAÇLARININ NİTELİĞİ VE TUTARI**

Şirketimizin Boeing ve Airbus siparişleri kapsamında finansal kiralama yoluyla filosuna dâhil ettiği uçakların satın alma fiyatının yaklaşık %85'i için çeşitli bankalardan temin edilen krediler yoluyla finansman sağlanmaktadır. 30 Haziran 2020 itibarıyla, Şirketimiz filosunda bulunan finansal kiralama yoluyla temin edilmiş 52 adet uçağın finansmanı için kullanılmış olan kredilerin bakiyesi 10.992.579.211 TL'dir.

Ayrıca, 30 Haziran 2020 itibarıyla, Şirketimiz ve bağlı ortaklıklarının çeşitli yerli ve yabancı bankalar nezdinde bulunan kredi limitleri kapsamında 2.221.754.189 TL tutarında nakdi kredi, 2.022.143.569 TL tutarında gayri nakdi kredi kullanılmıştır. Kredi limitleri açık kredi şeklinde olup, genellikle 12 ila 24 ay arası vadeyle kullanılabilir. Şirket, kısa vadeli ek finansmana ihtiyaç duyduğu takdirde yeni kredi hadlerinden yararlanabileceğine inanmaktadır.

### **3- RİSKLER VE YÖNETİM ORGANININ DEĞERLENDİRİLMESİ**

#### **A- PEGASUS'UN ÖNGÖRÜLEN RİSKLERE KARŞI UYGULAYACAĞI RİSK YÖNETİM POLİTİKASINA İLİŞKİN BİLGİLER**

Yönetim Kurulumuz Pegasus'un risk, büyüme ve getiri dengesini en uygun düzeyde tutarak akılcı ve tedbirli risk yönetimi anlayışıyla Şirketimizin öncelikle uzun vadeli çıkarlarını gözetmekle sorumludur.

2013 yılında Yönetim Kurulu Komitesi olarak kurulmuş olan Riskin Erken Saptanması Komitesi (Risk Komitesi) Yönetim Kuruluna Pegasus'un varlığını, gelişmesini ve devamını tehlikeye düşürebilecek risklerin erken teşhisi, tespit edilen risklerle ilgili gerekli önlemlerin uygulanması ve teşhis edilen risklerin yönetilmesi konularında destek vermektedir.

Komite, Şirket genelinde risklerin teşhis ve gözetiminden sorumlu olarak faaliyet gösterirken belirli alanlara ilişkin risklerin gözetimi hususunda diğer Yönetim Kurulu Komiteleri ve Genel Müdürlük bünyesinde görev yapan ilgili birimler ile koordinasyon içinde çalışmaktadır. Bu kapsamda Şirketimizin finansal raporlama ve iç kontrol mekanizmalarına ilişkin riskler Denetim Komitesi, Şirketimiz üst düzey yöneticileri ile Yönetim Kurulu üyelerine ilişkin insan kaynakları konuları ile ilgili riskler Kurumsal Yönetim Komitesi ve uçuş emniyetine ilişkin risklerin gözetimi Emniyet Komitesi ile iş birliği içinde sürdürülmektedir.

Şirketimizin faaliyetlerinden dolayı maruz kaldığı temel risk alanları, bu risklerin düzenli takibinden sorumlu operasyonel birimler ve risk ölçümünde esas alınacak gösterge ve araçlar Komite tarafından belirlenmektedir. Risk alanları bu çerçevede düzenli aralıklarla gözden geçirilmekte, yeniden değerlendirilmekte ve faaliyetlere önemli etkisi olabileceği öngörülen hususlar ve risklere yönelik olarak Şirket tarafından alınan tedbirler Komite değerlendirmesine sunulmaktadır. Komite tarafından gözden geçirilen risk değerlendirmesi, Komitenin tespit ve önerileri ile birlikte her iki ayda bir Yönetim Kuruluna iletilmektedir.

#### **4- DİĞER HUSUSLAR**

##### **A- FAALİYET YILININ SONA ERMESİNDEN SONRA ŞİRKETTE MEYDANA GELEN VE ORTAKLARIN, ALACAKLILARIN VE DİĞER İLGİLİ KİŞİ VE KURULUŞLARIN HAKLARINI ETKİLEYEBİLECEK NİTELİKTEKİ ÖZEL ÖNEM TAŞIYAN OLAYLARA İLİŞKİN AÇIKLAMALAR**

30.03.2020 tarihli Özel Durum Açıklamamız ile tüm yurt içi ve yurt dışı uçuşlarımızın zorunlu resmi otorite kararları doğrultusunda durdurulduğu kamuya duyurulmuştu. Kontrollü sosyal hayata geçiş süreci kapsamında T.C. Ulaştırma ve Altyapı Bakanlığı Sivil Havacılık Genel Müdürlüğü tarafından belirlenen destinasyonlar arasında sınırlı sayıda iç hat seferlerimiz 1 Haziran 2020 tarihinde başlamış olup 4 Haziran 2020 tarihi itibarıyla yurt içi uçuşlarımız 27 destinasyonu kapsayacak şekilde genişletilmiştir. Dış hat uçuşlarımız uçuş gerçekleştirilen devletler arası mutabakat doğrultusunda 13 Haziran 2020 tarihinden itibaren başlamış olup mevcut kısıtlamaların önümüzdeki dönemde kademeli olarak kaldırılması beklenmektedir.

Sermaye Piyasası Kurulu Kurumsal Yönetim İlkelerine uyum derecelendirilme notunun yeni bir dönem için alınması amacıyla Şirketimiz ile Kobirate Uluslararası Kredi Derecelendirme ve Kurumsal Yönetim Hizmetleri A.Ş. arasında bir yıl süreyle geçerli olmak üzere 05.06.2020 tarihinde yeni bir sözleşme imzalanmış, konu ile ilgili çalışmalara başlanmıştır.

**B- FİNANSAL TABLOLARDAYER ALMAYAN ANCAK İLGİLİLER İÇİN FAYDALI OLACAK DİĞER HUSUSLAR VE İLAVE BİLGİLER**

Aşağıda listelenen ekler referans yoluyla bu Faaliyet Raporuna dahil edilmiştir:

- **EK-1:** Pegasus Kurumsal Yönetim Uyum Raporu (KYUR)
- **EK-2:** Pegasus Kurumsal Yönetim Bilgilendirme Formu (KYBF)

Yukarıda bahsedilen eklere aşağıdaki bağlantıdan ulaşılabilir:

<https://www.kap.org.tr/tr/sirket-bilgileri/ozet/1710-pegasus-hava-tasimaciligi-a-s>

Türkiye'de havacılığı biz başlatmadık ama  
biz deęiřtirdik!

