



**PEGASUS HAVA TAŞIMACILIĞI ANONİM ŞİRKETİ**  
**1 OCAK – 30 EYLÜL 2024 DÖNEMİ**  
**YÖNETİM KURULU ARA DÖNEM FAALİYET RAPORU**

**11 KASIM 2024**

*our lowest fares are @*  
**flypgs.com** | **PEGASUS**

**PEGASUS HAVA TAŞIMACILIĞI ANONİM ŞİRKETİ**  
**1 OCAK – 30 EYLÜL 2024 DÖNEMİ**  
**YÖNETİM KURULU ARA DÖNEM FAALİYET RAPORU**

*Bu Faaliyet Raporu T.C. Ticaret Bakanlığı tarafından yayımlanan Şirketlerin Yıllık Faaliyet Raporunun Asgari İçeriğinin Belirlenmesi Hakkında Yönetmelik ile Sermaye Piyasası Kurulu tarafından yayımlanan II-17.1 sayılı Kurumsal Yönetim Tebliği ve Kurumsal Yönetim İlkeleri ve ilgili diğer yasal düzenlemelere uygun olarak hazırlanmıştır.*

*Faaliyet Raporunda kullanılan aşağıdaki ifadeler burada kendilerine atfedilen anlamı taşır:*

- **“Esas Holding”** veya **“Esas”**, Esas Holding Anonim Şirketi’ni ifade eder.
- **“Faaliyet Raporu”** veya **“Rapor”**, Pegasus Hava Yolları Yönetim Kurulu Faaliyet Raporunu ifade eder.
- **“Hitit Bilgisayar”**, Hitit Bilgisayar Hizmetleri Anonim Şirketi’ni ifade eder.
- **“İlkeler”** veya **“KYİ”**, Sermaye Piyasası Kurulu tarafından yayımlanan Kurumsal Yönetim İlkelerini ifade eder.
- **“Pegasus Hava Yolları”** veya **“Şirket”**, Raporun 1/A Bölümünde detaylı olarak tanımlanan Pegasus Hava Taşımacılığı Anonim Şirketi’ni ifade eder.
- **“PIN Lab”** Pegasus Innovation Lab, Inc.’i ifade eder.
- **“PHT”**, Pegasus Havacılık Teknolojileri ve Ticaret Anonim Şirketi’ni ifade eder.
- **“PUEM”**, Tasfiye Halinde Pegasus Uçuş Eğitim Merkezi Anonim Şirketi’ni ifade eder.
- **“Yönetim Kurulu”**, Pegasus Hava Yolları Yönetim Kurulunu ifade eder.

## **1- GENEL BİLGİLER**

### **A- PEGASUS HAVA YOLLARI HAKKINDA GENEL BİLGİLER**

Raporun Ait Olduğu Dönem : 1 Ocak 2024 – 30 Eylül 2024  
Ticaret Unvanı : Pegasus Hava Taşımacılığı A.Ş.  
Ticaret Sicili Numarası : İstanbul Ticaret Sicili / 261186  
MERSİS No. : 0-7230-0470-8500017  
Genel Müdürlük Adresi : Aeropark, Yenışehir Mahallesi, Osmanlı Bulvarı, No: 11/A  
Kurtköy 34912 Pendik / İstanbul  
İletişim Bilgileri : Telefon. +90 216 560 7000  
İnternet Sitesi Adresi. <http://www.flypgs.com>  
Yatırımcı İlişkileri İnternet Sitesi Adresi.  
<http://www.pegasusyatirimciiliskileri.com>

### **B- PEGASUS HAVA YOLLARI’NIN VİZYONU, MİSYONU VE STRATEJİK HEDEFLERİ**

*“Uygun ücretlerle, emniyetli ve kolay seyahat deneyimi sunan, sektörde lider bir düşük maliyetli taşıyıcı olma”* varlık amacımız ve *“Uçmak herkesin hakkı”* sloganımıza uygun olarak, Yönetim Kurulumuzca tanımlanan stratejik hedefler doğrultusunda faaliyetlerimizi sürdürmekteyiz.

Stratejik hedeflerimiz, temel kurumsal değerlerimiz olan Yenilikçilik, İnsan Odaklılık, Rekabetçilik, Sonuç Odaklılık, Etkinlik & Verimlilikten beslenmektedir.

Şirketimizin yıllık bütçesi, her mali yıl öncesi Yönetim Kurulumuzca onaylanır. Operasyonel ve finansal sonuçlarımız Yönetim Kurulumuzca düzenli olarak bütçe hedefleriyle karşılaştırmalı olarak takip edilir. Şirketimizin stratejik hedefleri ve bu hedeflerin gerçekleştirilmesine yönelik stratejik kilit performans göstergeleri Yönetim Kurulumuz tarafından düzenli aralıklarla gözden geçirilmektedir.

### C- PEGASUS HAVA YOLLARI'NIN SERMAYE, ORTAKLIK VE ORGANİZASYON YAPISI

Çıkarılmış sermayemiz 500.000.000 ₺ ve kayıtlı sermaye tavanımız 500.000.000 ₺ seviyesindedir. 1 Ocak 2024 ve 30 Eylül 2024 tarihleri itibarıyla sermaye ve ortaklık yapımıza ilişkin bilgiler aşağıdaki tabloda yer almaktadır.

<b>Pay Sahibi</b>	<b>1 Ocak 2024 itibarıyla</b>		<b>30 Eylül 2024 <sup>(1)</sup> itibarıyla</b>	
	<b>Pay Adedi</b>	<b>Pay Oranı</b>	<b>Pay Adedi</b>	<b>Pay Oranı</b>
Esas Holding	57.959.838	%56,66	283.284.477	%56,66
Halka Açık Paylar	42.482.689	%41,53	207.638.371	%41,53
Emine KAMIŞLI	619.060	%0,61	3.025.717	%0,61
Ali İsmail SABANCI	619.060	%0,61	3.025.717	%0,61
Kazım KÖSEOĞLU	309.530	%0,30	1.512.859	%0,30
Can KÖSEOĞLU	309.530	%0,30	1.512.859	%0,30
<b>Toplam</b>	<b>102.299.707</b>	<b>%100,00</b>	<b>500.000.000</b>	<b>%100,00</b>

<sup>(1)</sup> Şirketimizin 500.000.000 TL tutarındaki kayıtlı sermaye tavanı içerisinde 102.299.707 TL tutarındaki çıkarılmış sermayesinin, tamamı "Paylara İlişkin Primler" hesabında bulunan tutarlardan karşılanmak yoluyla, 397.700.293 TL artırılarak 500.000.000 TL seviyesine yükseltilmesine ilişkin olarak ihraç edilecek 397.700.293 TL itibari değerdeki paylara ilişkin İhraç Belgesinin onaylanması ve Şirketimiz Ana Sözleşmesinin "Şirketin Sermayesi" başlıklı 6. maddesinin tadilinin onaylanması için Sermaye Piyasası Kurulu'na 29.02.2024 tarihinde başvuru gerçekleştirilmiştir. İhraç belgesi 3 Mayıs 2024 tarihinde Sermaye Piyasası Kurulu tarafından onaylanmış ve işlemler 30 Mayıs 2024 tarihinde Ticaret Siciline tescil edilmiştir.

30 Eylül 2024 tarihi itibarıyla Esas Holding, Pegasus Hava Yolları'nın hâkim şirketi konumundadır. 2000 yılında kurulmuş olan Esas Holding Türkiye'nin en büyük aile yatırım şirkettir ve Türkiye'nin önde gelen holdinglerinden H. Ö. Sabancı Holding A.Ş.'nin beş kurucu ortağından biri olan Şevket SABANCI'nın birinci ve ikinci kuşak aile üyeleri tarafından desteklenmektedir. İstanbul ve Londra'da ofisleri bulunan Esas, özel sermaye, gayrimenkul, risk sermayesi ve halka açık pazarlar dahil olmak üzere küresel olarak çeşitli varlık sınıflarına yatırım yapmaktadır.

30 Eylül 2024 itibarıyla Şirketimizin yönetim organizasyon şemasına Faaliyet Raporumuzun 1/F Bölümünde yer verilmektedir.

### D- FAALİYETLER HAKKINDA BİLGİ

Türkiye'nin lider düşük maliyetli (*low-cost*) hava yolu taşıyıcısıyız. 1990 yılından itibaren *charter* uçuşlarla havacılık sektöründe faaliyet gösteriyoruz. 2005 yılı başında Esas Holding tarafından devralınmamız sonrasında iş modelimizi değiştirdik ve düşük maliyetli ağ taşıyıcısı (*low-cost network carrier*) iş modelini ilk kez uygulayarak genç bir uçak filosuyla düşük fiyatlı ve zamanında kalkış performansı yüksek hizmet sunumuna odaklandık.

Düşük maliyetli işletme stratejisinin başarıyla uygulanmasının sonucu olarak hem yurt içi hem de yurt dışı hatlarda yürütülen faaliyetlerimiz hızlı bir şekilde büyüdü. 2009 ila 2019 yılları arasında Türkiye pazarının bileşik yıllık büyüme oranı %9 olarak gerçekleşirken, Şirketimizin toplam yolcu sayısındaki artış oranı %18'e ulaşmıştır. 30 Eylül 2024 itibarıyla yaş ortalaması 4,5 olan 112 uçaktan oluşan büyüyen, genç ve modern filomuz ile faaliyetlerimizi yürütüyoruz.

İstanbul Sabiha Gökçen Havalimanı'ndaki merkez üssümüz ağırlıklı olmak üzere, yurt içi ve yurt dışı uçuş ağı kapsamında kısa ve orta mesafeli, noktadan noktaya ve transit yüksek sıklıkta uçuşlar sunuyoruz. 30 Eylül 2024 itibarıyla, misafirlerimize Türkiye'de 35, yurt dışında, Avrupa, Kuzey Kıbrıs, Bağımsız Devletler Topluluğu, Ortadoğu ve Afrika 'da ise 103 uçuş noktasına tarifeli seferler sunduk ve böylece 53 ülkede 138 uçuş noktasını kapsayan bir uçuş ağında hizmet verdik.

İş modelimiz, verimli bir operasyon ve etkin maliyet kontrolü ile yolcu taşıma hizmetlerinden doğrudan doğruya elde ettiği gelire ek olarak, yolcu taşımacılığı ile bağlantılı çeşitli yan ürün ve hizmetlerden sağlanan gelire dayanıyor. 2024 yılının ilk dokuz ayında birim maliyetimiz (CASK) 2,48€c olarak gerçekleşirken, yan ürün hizmetlerden elde edilen gelirler toplam gelirin %33'ü olarak gerçekleşti. 2024 yılının ilk dokuz ayında yukarıda sayılanlara ek olarak toplam gelirin %2'sini ise başlıca kargo hizmetlerinden ve tur operatörlerine sağlanan düşük hacimli *charter* ve *split charter* seferlerinden olmak üzere diğer faaliyetlerden elde ettik.

#### E- İMTİYAZLI PAYLARA İLİŞKİN BİLGİLER

Şirketimiz imtiyazlı pay ihraç etmemiştir. Bu doğrultuda Pegasus Hava Yolları paylarına bağlı herhangi bir oy imtiyazı, Yönetim Kuruluna aday gösterme imtiyazı veya Şirketin elde ettiği kârdan yapılacak ödemelere yönelik herhangi bir imtiyaz bulunmamaktadır.

#### F- YÖNETİM ORGANI, ÜST DÜZEY YÖNETİCİLERİ VE PEGASUS HAVA YOLLARI PERSONEL SAYISI İLE İLGİLİ BİLGİLER

a)- **Yönetim Organı:** Şirketimizin yönetim organı Yönetim Kuruludur. Ana Sözleşmemizin 10'uncu maddesi uyarınca Yönetim Kurulu en az beş üyeden oluşur. 30 Eylül 2024 tarihi itibarıyla Yönetim Kurulumuz sekiz üyeden oluşmuştur.

Yönetim Kurulu üyeleri, görevleri ve görev sürelerine ilişkin bilgiler aşağıdaki tabloda yer almaktadır.

Adı / SOYADI	Görevi	Göreve Başlama <sup>(1)</sup>	Komite Görevleri
Mehmet Tefik NANE	Yönetim Kurulu Başkanı	2022	Üye, Teknoloji Komitesi
Ali İsmail SABANCI	Yönetim Kurulu Üyesi	2005	-
Mehmet Cem KOZLU	İcrada Görev Almayan Yönetim Kurulu Üyesi	2013	Üye, Kur. Yön. Komitesi
Hatice Zeynep Bodur OKYAY	İcrada Görev Almayan Yönetim Kurulu Üyesi	2016	Üye, Risk Komitesi
Agah UĞUR	Bağımsız Yönetim Kurulu Üyesi	2019	Başkan, Denetim Komitesi Üye, Risk Komitesi
David Alexander Florenz VISMANS	Bağımsız Yönetim Kurulu Üyesi	2022	Başkan, Risk Komitesi Üye, Teknoloji Komitesi
Ayşegül İLDENİZ	Bağımsız Yönetim Kurulu Üyesi	2022	Başkan, Kur. Yön. Komitesi Üye, Denetim Komitesi, Teknoloji Komitesi

Stephen Mark GRIFFITHS	İcraada Görev Almayan Yönetim Kurulu Üyesi	2024	Üye, Kur. Yön. Komitesi
------------------------	---	------	-------------------------

(1) Yönetim Kurulu atamaları pay sahiplerimizin kararı doğrultusunda her yıl yenilenmektedir ve mevcut Yönetim Kurulu üyelerimizin tamamı 28 Mart 2024 tarihli Olağan Genel Kurul Toplantısında bir yıl süreyle göreve getirilmiştir.

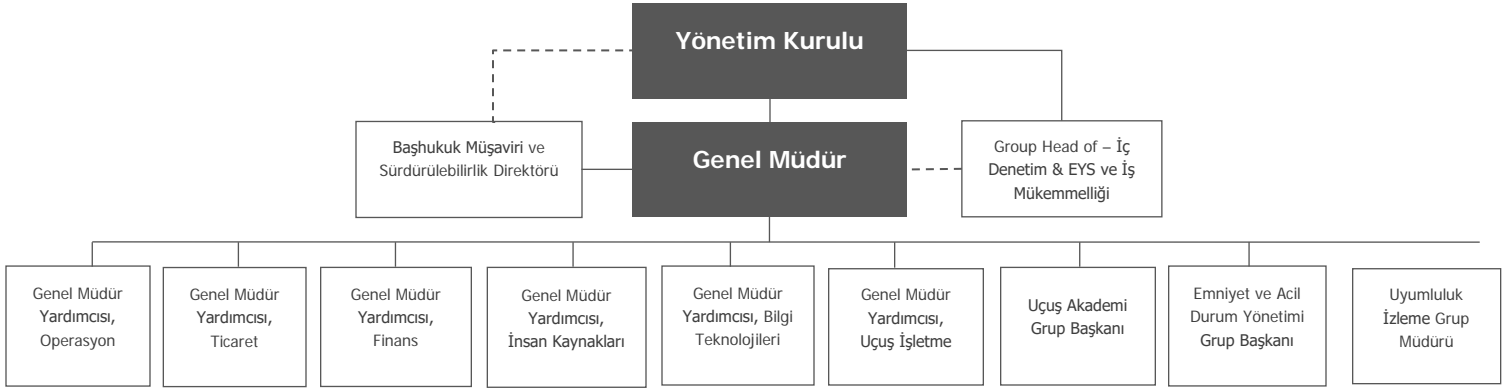
**b)- Üst Düzey Yöneticiler:** Şirketimizin üst düzey yönetimi Genel Müdür ve Genel Müdüre doğrudan bağlı olarak çalışan departman yöneticilerinden oluşmaktadır. 30 Eylül 2024 itibarıyla Pegasus üst düzey yöneticileri ve üstlendikleri görevlere ilişkin bilgiler aşağıda yer almaktadır.

Adı / SOYADI	Görevi	Göreve Başlama (1)	Pozisyonda Göreve Başlama (2)
Güliz ÖZTÜRK	Genel Müdür (CEO)	2005	2022
M. Barbaros KUBATOĞLU	Genel Müdür Yardımcısı, Finans	2007	2018
Onur DEDEKÖYLÜ	Genel Müdür Yardımcısı, Ticaret	2010	2022
Ergün DEMİRCİ	Genel Müdür Yardımcısı, Operasyon	2013	2022
Gençer KARATEPE	Genel Müdür Yardımcısı, Uçuş İşletme	2018	2020
Dilara OĞUR	Genel Müdür Yardımcısı, İnsan Kaynakları	2015	2015
Barış FİNDİK	Genel Müdür Yardımcısı, Bilgi Teknolojileri	2017	2017
Murat TÜNAY	Emniyet ve Acil Durum Yönetimi Grup Başkanı	2011	2020
Yavuz Selim ÖZMEN	Uçuş Akademi Grup Başkanı	2016	2020
Ali UZUN	Başhukuk Müşaviri ve Sürdürülebilirlik Direktörü	2013	2022
Sinan Onur ÖZTUNA	Uyumluluk İzleme Grup Müdürü	2016	2020
Ayşe Naz ÇAĞIL	Group Head of – İç Denetim & Entegre Yönetim Sistemleri ve İş Mükemmelliği	2023	2023

(1) Pegasus Hava Yolları Grup Şirketlerinde çalışmaya başladığı tarihi ifade etmektedir.

(2) Belirtilen göreve başladığı tarihi ifade etmektedir.

Yönetim organizasyonu şemamız aşağıdaki gibidir:



———— Raporlama İlişkisi

----- Ek Raporlama İlişkisi

**c)- Personel Sayısı:** 30 Eylül 2024 tarihi itibarıyla Şirketimiz ve bu Faaliyet Raporunun 1/H Bölümünde belirtilen bağlı ortaklığımız tarafından tam zamanlı istihdam edilen çalışan sayımız 8.553'tür. Bu sayıya yukarıda listelenen üst düzey yöneticiler de dâhildir. Şirketimiz bünyesinde toplu iş sözleşmesine bağlı olarak çalışan bulunmamaktadır.

## G- PEGASUS HAVA YOLLARI'NIN İLGİLİ HESAP DÖNEMİNDE YAPMIŞ OLDUĞU YATIRIMLARA İLİŞKİN BİLGİLER

30 Eylül 2024 itibarıyla uçak filomuza ilişkin bilgiler aşağıda yer almaktadır:

UÇAK TİPİ	MENZİL (KM)	UÇAK SAYISI			KOLTUK KAPASİTESİ			ORTALAMA FİLO YAŞI
		30.09.2024	30.09.2023	Büyüme (%)	30.09.2024	30.09.2023	Büyüme (%)	30.09.2024
B737-800	4.163	9	15	-40%	1.701	2.835	-40%	10,24
A320CEO	4.074	6	9	-33%	1.092	1.632	-33%	9,02
A320NEO	4.740	46	46	0%	8.556	8.556	0%	5,71
A321NEO	4.237	51	34	50%	12.189	8.126	50%	1,80
TOPLAM		112	104	8%	23.538	21.149	11%	4,47

Şirketimiz, Temmuz 2012'de Airbus firmasına 57 adet A320NEO ve 18 adet A321NEO tipi uçaktan oluşan 75 adedi kesin ve buna ilave 25 adedi opsiyonlu olacak şekilde toplam 100 adet yeni uçağı kapsayan bir sipariş vermiştir. Bu, o dönemde Türk sivil havacılık tarihindeki en büyük uçak siparişi olmuştur. Aralık 2017'de 25 adet ek uçağı ilişkin alım hakkımızın A321NEO konfigürasyonunda kesin siparişe dönüştürülmesine karar verilmiştir. Ekim 2021'de, 6 ilave A321NEO uçak için ve Haziran 2022'de 8 ilave A321NEO uçak için ve Temmuz 2023'te 36 ilave A321NEO uçak için Airbus'a kesin sipariş verilmiştir. Böylece, 2012 Airbus Siparişi, tüm değişikliklerle birlikte toplam 42 adet A320NEO ve 108 adet A321NEO uçaktan oluşmaktadır. Pegasus Hava Yolları, Airbus A320NEO model uçaklarda kullanılan CFM-Leap serisi motorların dünyadaki ilk müşterisi olmuştur. 1 Ocak 2024 tarihinden 30 Eylül 2024 tarihine kadar 10 uçak Pegasus Hava Yolları filosuna katılmıştır.

A320neo/A321neo uçak siparişlerimizin teslimat takvimi şu şekildedir:

Uçak Tipi	2019	2020	2021	2022	2023	2024	2025	2026	2027	2028	2029
A320neo	5	9	6	0	0	0	0	0	0	0	0
A321neo	2	5	1	17	15	16	11	8	11	11	11

## H- PEGASUS HAVA YOLLARI'NIN DOĞRUDAN VEYA DOLAYLI İŞTİRAKLERİ VE PAY ORANLARINA İLİŞKİN BİLGİLER

30 Eylül 2024 tarihi itibarıyla doğrudan iştiraklerimiz ve bağıli şirketlerimize ilişkin bilgiler aşağıda yer almaktadır. 30 Eylül 2024 itibarıyla dolayli iştiraklerimiz bulunmamaktadır. 2024 yılının ilk altı ayında herhangi bir karşılıklı iştirak ilişkisine taraf olunulmamıştır.

Grup Şirketi	Uyruğı / Faaliyet Konusu	Çıkarılmış Sermaye	Nominal Ortaklık Payı	Ortaklık Oranı	Pegasus ile İlişkisi
PHT	T.C. / Simülatör ile uçuş eğitim hizmetleri	100.000 ₺	100.000 ₺	%100,00	Bağıli Ortaklık
Tasfiye Halinde PUEM	T.C. / Simülatör ile uçuş eğitim hizmetleri	200.000 ₺	98.800 ₺	%49,40	İş Ortaklığı
Hitit CS	T.C. / Bilgi Teknolojileri çözümleri	127.500.000 ₺	46.939.893 ₺	%36,82	İş Ortaklığı

PIN Lab	ABD / Hava yolu taşımacılığında uygulanabilir teknoloji ve yazılım çözüm ve iş birliği fırsatlarının araştırılması	150.000 \$	150.000 \$	%100	Bağlı Ortaklık
---------	--	------------	------------	------	----------------

Şirketimizin %49,40 oranında pay sahibi olduğu ve Şirketimizin filo planlaması çerçevesinde gelişen eğitim ihtiyaçları dikkate alınarak 2010 ila 2023 yılları arasında Şirketimizin Boeing 737 simülator ile uçuş eğitimi alanında hizmet aldığı Pegasus Uçuş Eğitim Merkezi A.Ş.'nin (PUEM) Genel Kurul toplantısında pay sahiplerinin oybirliğiyle PUEM'in tasfiyesine karar verilmiştir.

Hava yolu taşımacılığında uygulanabilir teknoloji ve yazılım çözüm ve iş birliği fırsatlarının araştırılması amacıyla Şirketimizin %100 pay sahibi olduğu, 150.000 ABD Doları kuruluş sermayeli Pegasus Airlines Innovation Lab, Inc. (PIN Lab) Silikon Vadisinde faaliyet göstermek üzere Amerika Birleşik Devletleri'nin Delaware Eyaletinde kurulmuştur.

## **2-FİNANSAL DURUM**

### **A- PEGASUS HAVA YOLLARI PAY BİLGİLERİ**

Pegasus Hava Yolları payları 26 Nisan 2013 tarihinde Borsa İstanbul'da halka arz fiyatı olan 18,40₺'den işlem görmeye başlamıştır. 30 Eylül 2024 itibarıyla Pegasus Hava Yolları'nın dâhil olduğu endeksler ve Pegasus Hava Yolları pay bilgileri aşağıdaki gibidir:

İhraççı Adı	: PEGASUS HAVA TAŞIMACILIĞI A.Ş.
İşlem Gördüğü Borsalar	: BORSA İSTANBUL (BIST)
Dâhil Olduğu Pazar	: YILDIZ PAZAR
Dâhil Olduğu Endeksler	: BIST KURUMSAL YÖNETİM / BIST YILDIZ / BIST KATILIM TÛM / BIST SÛRDÛRÛLEBİLİRLİK / BIST SÛRDÛRÛLEBİLİRLİK 25 / BIST KATILIM 30 / BIST ULAŞTIRMA / BIST HİZMETLER / BIST 100 / BIST KATILIM 100 / BIST 50 / BIST İSTANBUL / BIST TÛM / BIST SÛRDÛRÛLEBİLİRLİK KATILIM/ BIST KATILIM 50 / BIST 30
BIST Kodu	: PGSUS
Bloomberg Kodu	: PGSUS.TI
Reuters Kodu	: PGSUS.IS

Pegasus Hava Yolları hisseleri 2024 yılının ilk dokuz ayında %80 artışla 239,30 TL/hisse fiyatıyla kapatmıştır.

### **B- GEÇMİŞ YILLARLA KARŞILAŞTIRMALI OLARAK ŞİRKETİN YIL İÇİNDEKİ SATIŞLARI, VERİMLİLİĞİ, GELİR OLUŞTURMA KAPASİTESİ, KÂRLILIĞI VE BORÇ/ÖZKAYNAK ORANI İLE ŞİRKET FAALİYETLERİNİN SONUÇLARI HAKKINDA FİKİR VERECEK DİĞER HUSUSLARA İLİŞKİN BİLGİLER VE İLERİYE DÖNÜK BEKLENTİLER**

1 Ocak 2024 – 30 Eylül 2024 dönemine ilişkin operasyonel ve mali sonuçlarımız ile bir önceki yıla göre değişim oranları aşağıdaki tablolarda ifade edilmektedir:

<b>Toplam Trafik Sonuçları</b>	<b>Ocak-Eylül 2024</b>	<b>Ocak-Eylül 2023</b>	<b>Değişim (%)</b>
Misafir sayısı (milyon)	27,97	23,80	17,5
Konma	153.693	140.204	9,6
Koltuk sayısı (milyon)	31,79	28,12	13,0
Doluluk Oranı	88,0	84,6	3,4
ASK (m km) <sup>(1)</sup>	50.042	43.610	14,7
Konma başına Misafir	182	170	7,2
Ortalama günlük uçak kullanımı (Blok Saat) <sup>(2)</sup>	13,2	12,8	3,2

#### **İç Hatlar**

Misafir sayısı (milyon)	10,47	8,81	18,9
Konma	55.247	50.521	9,4
Koltuk sayısı (milyon)	11,39	10,01	13,8
Doluluk Oranı	91,9	88,0	4,4
ASK (m km) <sup>(1)</sup>	8.461	7.316	15,7
Konma başına Misafir	189	174	8,7

#### **Dış Hatlar**

Misafir sayısı (milyon)	17,09	14,62	16,9
Konma	96.130	87.643	9,7
Koltuk sayısı (milyon)	19,98	17,74	12,6
Doluluk Oranı	85,5	82,4	3,1
ASK (m km) <sup>(1)</sup>	40.877	35.684	14,6
Konma başına Misafir	178	167	6,6

#### **Charter**

Misafir sayısı (milyon)	0,42	0,37	12,7
Konma	2.316	2.040	13,5
Koltuk sayısı (milyon)	0,42	0,37	13,5
ASK (m km) <sup>(1)</sup>	704	610	15,4

<sup>(1)</sup> Arz edilen koltuk kilometre anlamındadır ve belirli bir dönem içinde yolculara arz edilen koltukların sayısı ile bu koltukların uçtuğu kilometre sayısının çarpımı sonucu bulunan rakama eşittir.

<sup>(2)</sup> Bir uçağın kalktığı andan indiği ana kadar geçen saat sayısı anlamında olup taksi süresini de kapsamaktadır.

<b>Özet Bilanço ('000 TL)</b>	<b>30.09.2024</b>	<b>31.12.2023</b>	<b>Değişim (%)</b>
Dönen varlıklar	71.370.437	48.001.577	49%
Duran varlıklar	204.865.687	153.953.503	33%
Toplam varlıklar	276.236.124	201.955.080	37%
Kısa vadeli yükümlülükler	55.847.937	37.183.795	50%
Uzun vadeli yükümlülükler	145.001.066	110.102.099	32%
Özkaynaklar	75.387.121	54.669.186	38%

<b>Özet Konsolide Gelir Tablosu P&amp;L ('000 TL)</b>	<b>30.09.2024</b>	<b>30.09.2023</b>	<b>Değişim (%)</b>
Hasılat	84.046.388	51.974.989	62%
Brüt (zarar) / kâr	20.470.124	14.912.853	37%
Esas faaliyet (zararı) / kârı	15.905.652	12.250.744	30%
Finansman geliri/(gideri) öncesi faaliyet (zararı) / kârı	17.171.842	13.125.467	31%
Vergi öncesi (zarar) / kâr	11.748.161	9.344.299	26%
Dönem (zararı) / kârı	11.320.281	9.046.140	25%
<b>Pay başına (kayıp) / kazanç</b>	<b>40,31</b>	<b>88,43</b>	<b>-54%</b>



<b>Finansal Durumdaki Değişiklikler ('000 TL)</b>	<b>30.09.2024</b>	<b>31.12.2023</b>	<b>Değişim (%)</b>
Nakit ve nakit benzerleri	47.040.611	16.078.359	193%
Finansal Yatırımlar	13.015.047	20.208.861	-36%
Finansal Borçlar	157.429.294	119.518.239	32%
Net borç pozisyonu <sup>(1)</sup>	97.373.636	83.231.019	17%

<sup>(1)</sup> Net borç pozisyonu = Finansal borçlar - Nakit ve nakit benzerleri – Finansal yatırımlar

#### **D- PEGASUS'UN FİNANSMAN KAYNAKLARI VE ÇIKARILMIŞ BULUNAN SERMAYE PİYASASI ARAÇLARININ NİTELİĞİ VE TUTARI**

Şirketimizin Boeing ve Airbus siparişleri kapsamında finansal kiralama yoluyla filosuna dâhil ettiği uçakların satın alma fiyatının yaklaşık %85'i için çeşitli bankalardan temin edilen krediler yoluyla finansman sağlanmaktadır. 30 Eylül 2024 itibarıyla, Şirketimiz filosunda bulunan finansal kiralama yoluyla temin edilmiş 85 adet uçağın finansmanı için kullanılmış olan kredilerin bakiyesi 117.569.854.787₺ seviyesindedir.

Ayrıca, 30 Eylül 2024 itibarıyla, Şirketimiz ve bağlı ortaklıkları tarafından çeşitli yerli ve yabancı bankalar nezdinde bulunan kredi limitleri kapsamında 7.481.015.862₺ tutarında nakdi kredi, 1.398.302.000₺ tutarında gayri nakdi kredi kullanılmıştır. Kredi limitleri açık kredi şeklinde olup, genellikle 12 ila 24 ay arası vadeyle kullanılabilir.

Şirketimiz, ayrı bir finansman kaynağı olarak sermaye piyasalarında borçlanma araçları ihraç etmiştir. Sermaye Piyasası Kurulu'nun 1 Nisan 2021 tarih ve 17/524 sayılı kararı ile onayladığı 750.000.000 ABD Doları ihraç limiti dahilinde, 30 Nisan 2021 tarihinde 375.000.000 ABD Doları nominal değerli Eurobond ihracı gerçekleştirilmiştir. ISIN XS2337336445 ve US705567AA31 kodlu tahviller 1.826 gün vadeli ve altı ay değişken faizli kupon ödemeli olarak ihraç edilmiş olup vadesi 30 Nisan 2026 tarihinde dolacaktır ("**2026 vadeli Tahviller**"). Şirketimiz tarafından ayrıca Sermaye Piyasası Kurulu'nun 1 Ağustos 2024 tarih ve 41/1181 sayılı kararı ile onayladığı 750.000.000 ABD Doları ayrı ihraç limiti dahilinde 11 Eylül 2024 tarihinde 500.000.000 ABD Doları nominal değerli yeni bir Eurobond ihracı gerçekleştirilmiştir. ISIN XS2897383043 ve US705567AB14 kodlu tahviller 2.556 gün vadeli ve altı ay değişken faizli kupon ödemeli olarak ihraç edilmiş olup vadesi 11 Eylül Nisan 2031 tarihinde dolacaktır ("**2031 vadeli Tahviller**").

2024 yılı Eylül ayı içerisinde 2026 vadeli Tahvillerin hak sahibi ve maliki yatırımcılarına yönelik bir alım teklifi süreci ayrıca yürütülmüş ve 211.086.000 ABD Doları tutarındaki 2026 vadeli Tahvillerin Şirketimiz tarafından ilgili yatırımcılardan satın alınması ve takas süreci 13 Eylül 2024 tarihinde sonuçlanmıştır. Geri alınan tahvillerin takasının tamamlanmasını takiben, Şirketimizin 2026 vadeli Tahvillerinden kalan bakiye miktar 163.914.000 ABD Dolarıdır. Bu geri alım için gerekli olan fon, Şirketimizin 11 Eylül 2024 tarihinde ihracı ve satışını tamamladığı 2031 vadeli Tahvillerin satışından elde edilen gelire karşılanmıştır.

### **3- RİSKLER VE YÖNETİM ORGANININ DEĞERLENDİRİLMESİ**

#### **A- PEGASUS HAVA YOLLARI'NIN ÖNGÖRÜLEN RİSKLERE KARŞI UYGULAYACAĞI RİSK YÖNETİM POLİTİKASINA İLİŞKİN BİLGİLER**

Yönetim Kurulumuz Pegasus Hava Yolları'nın risk, büyüme ve getiri dengesini en uygun düzeyde tutarak akılcı ve tedbirli risk yönetimi anlayışıyla Şirketimizin öncelikle uzun vadeli çıkarlarını gözetmekle sorumludur.

2013 yılında Yönetim Kurulu Komitesi olarak kurulmuş olan Riskin Erken Saptanması Komitesi (Risk Komitesi) Yönetim Kuruluna Pegasus Hava Yolları'nın varlığını, gelişmesini ve devamını tehlikeye düşürebilecek risklerin erken teşhisi, tespit edilen risklerle ilgili gerekli önlemlerin uygulanması ve teşhis edilen risklerin yönetilmesi konularında destek vermektedir.

Komite, Şirket genelinde risklerin teşhis ve gözetiminden sorumlu olarak faaliyet gösterirken belirli alanlara ilişkin risklerin gözetimi hususunda diğer Yönetim Kurulu Komiteleri ve Genel Müdürlük bünyesinde görev yapan ilgili birimler ile koordinasyon içinde çalışmaktadır. Bu kapsamda Şirketimizin finansal raporlama ve iç kontrol mekanizmalarına ilişkin riskler Denetim Komitesi, Şirketimiz üst düzey yöneticileri ile Yönetim Kurulu üyelerine ilişkin insan kaynakları konuları ile ilgili riskler Kurumsal Yönetim Komitesi ile iş birliği içinde sürdürülmektedir.

Şirketimizin faaliyetlerinden dolayı maruz kaldığı temel risk alanları, bu risklerin düzenli takibinden sorumlu operasyonel birimler ve risk ölçümünde esas alınacak gösterge ve araçlar Komite tarafından belirlenmektedir. Risk alanları bu çerçevede düzenli aralıklarla gözden geçirilmekte, yeniden değerlendirilmekte ve faaliyetlere önemli etkisi olabileceği öngörülen hususlar ve risklere yönelik olarak Şirket tarafından alınan tedbirler Komite değerlendirmesine sunulmaktadır. Komite tarafından gözden geçirilen risk değerlendirmesi, Komitenin tespit ve önerileri ile birlikte her iki ayda bir Yönetim Kuruluna iletilmektedir.

#### **4- DİĞER HUSUSLAR**

##### **A- FAALİYET DÖNEMİNİN SONA ERMESİNDEN SONRA ŞİRKETTE MEYDANA GELEN VE ORTAKLARIN, ALACAKLILARIN VE DİĞER İLGİLİ KİŞİ VE KURULUŞLARIN HAKLARINI ETKİLEYEBİLECEK NİTELİKTEKİ ÖZEL ÖNEM TAŞIYAN OLAYLARA İLİŞKİN AÇIKLAMALAR**

2026 vadeli Tahvillere ilişkin 7 numaralı kupon ödemesi 25.10.2024 tarihi itibarıyla ilgili yatırımcı hesaplarına aktarılmak üzere transfer edilmiştir.

##### **B- FİNANSAL TABLOLARDA YER ALMAYAN ANCAK İLGİLİLER İÇİN FAYDALI OLACAK DİĞER HUSUSLAR VE İLAVE BİLGİLER**

Aşağıda listelenen ekler referans yoluyla bu Faaliyet Raporuna dahil edilmiştir:

- **EK-1:** Pegasus Kurumsal Yönetim Uyum Raporu (KYUR)
- **EK-2:** Pegasus Kurumsal Yönetim Bilgilendirme Formu (KYBF)

Yukarıda bahsedilen eklere aşağıdaki bağlantıdan ulaşılabilir:

<https://www.kap.org.tr/tr/sirket-bilgileri/ozet/1710-pegasus-hava-tasimaciligi-a-s>

Türkiye'de havacılığı biz başlatmadık ama  
biz deęiřtirdik!

